

RUM

INTERIØR
DESIGN

MODE VS.
INTERIØR
PÅ BESØG HOS
STINE GOYA
OG 5 ANDRE
STILSKABENDE
KVINDER

INSPIRATION TIL DIN STUE

INDRET MED TEKSTILER

POLSTREDE MØBLER, DEKORATIVE VÆGTÆPPER, PRINTEDE PUDER
OG SMUKKE PLAIDER

NYE LÆNESTOLE, SOFABORDE & SOFAER

EKSKLUSIVT I RUM
DIMORE STUDIOS GUIDE TIL
EFTERÅRETS BOLIG

37 SIDER
FANTASTISKE
BOLIGER

AVANTGARDE VS. ART DECO I MILANO
SCENOGRAFENS PRIVATE SCENE PÅ CHRISTIANSHAVN
GALLERISTENS RÅ PENTHOUSE I BERLIN

HANDMADE /
NYE TENDENSER OG
GAMMELT HÅNDVÆRK
/ 10 TALENTER,
DU SKAL KENDE

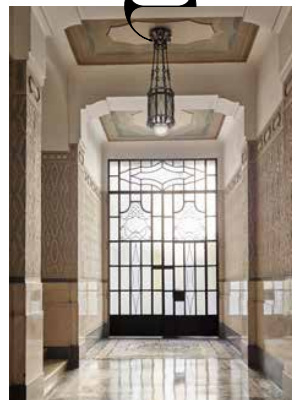
LEGENDARISKE
HOTELLER

FRA ROCK'N'ROLL I NEW YORK TIL KUNSTNER-HANGOUT PÅ CÔTE D'AZUR

For gallerist PATRIZIA TENTI handler indretning om en personlig passion for musik, kunst og design. Derfor er hendes unikke lejlighed i Milano et testamente over idolet Boy George, ITALIENSK AVANTGARDE og Memphis-designere som Ettore Sottsass. Netop sammensætningen af STILARTER og en følelsesmæssig tilgang til sit hverv er også udgangspunktet i hendes GALLERI Erastudio Apartment-Gallery.

TEKST OG STYLING CHIARA DAL CANTO FOTO FABRIZIO CICONI/LIVING INSIDE

ART DECO VS. AVANT GARD



HALL I Patrizia Tenti pendlede i mange år mellem Arezzo og Milano, før hun fandt drømmeboligen i en bygning med spektakulære art deco-detajler fra 30'erne.

PORTRÆT I Patrizia Tenti reflekterer i et værk af den italienske kunstner Michelangelo Pistoletto.



GANG I Ingen skulle tro, at der bag den lidt kedelige facade gemmer sig en bygning, der som få andre i Milano, rummer så høj en grad af detaljerigdom fra 30'ernes byggestil. Såvel trappe og postkasse som elevator og de byede døråbninger er smukke testamenter over den senere art deco-stil, der går igen i lejlighedens fordelingsgang med smukt terrazzogulv og fløjdere med farvede glasletter.



KØKKEN I Kig fra køkkenet gennem gangen til spise-stuen. På skænken, der er et arvestykke, står en bord-lampe fra Arredoluca, designet i 1965, sammen med en antik kenyansk maske og et par vintagestilkander fra Stelton, som Patrizia har fundet på et loppemarked.

SPISESTUE I Lejlighedens rum er smukt fordelt via gangen og gennem de mageløse vitrinedøre med stil-fulde art deco-detaller. Her et kig fra spise-stuen mod køkkenet – med gangen i midten.



Gemt i en ukurant gade, bag en uprætentøs facade, ligger en usædvanlig bolig, der med overraskende kombinationer af moderne kunst og design komplimenterer bygningens mageløse trapper, atrium-gård og uvurderlige vitrinedøre. Her bor Patrizia Tenti, indehaver af Erastudio Apartment-Gallery.

Patrizia Tenti er født og opvokset i den nærliggende by Arezzo og faldt over sit nuværende hjem nærmest ved en tilfældighed.

– Jeg havde svært ved at gøre Milano til min by. Jeg blev ved med at rejse frem og tilbage til Arezzo og boede mest på hotel, når jeg var i Milano, forklarer Patrizia Tenti, der, inden hun åbnede sit galleri i 2010, arbejdede som arkitekt for modebrands som Prada, Miu Miu, Helmut Lang og Karl Lagerfeld. Det var primært i funktionen som projektleder, karakteriseret af dialogen mellem arkitektur og design, at kimen til hendes næste profession blev lagt. Og selv om hun har kaldt sit galleri for Erastudio Apartment-Gallery og lagt fokus på design og interiør, der opfylder et særligt formål i en specifik kontekst, anerkender hun, at hendes hjem og hendes galleri er to separate verdener, der hver især afspejler sider af hendes personlighed.

I hendes private hjem dominerer hendes store passioner for arkitektur og musik. Interessen for musik eksploderede, da hun som 14-årig boede i London. Da hun opdagede Boy George, var det, som om verden åbnede sig som et vindue mod en fremmed og fascinerende planet. Da hun senere studerede arkitektur i Firenze, kom hun i kontakt med professorer som Gianni Pettena og Remo Buti, der repræsenterer en eksperimenterende, visionær og konceptuel avantgarde-stil, som hun øjeblikkeligt følte sig associeret med.

Så det er ikke tilfældigt, at der centralt i stuen står en sort og hvid Super-onda-sofa med lys fra en Sanremo-lampe, der begge stammer fra 60ernes Archizoom-gruppe. I et hjørne står marmorbordet Loto Rosso af Ettore Sottsass, der også er designeren bag det ikoniske Ultrafragola-spejl, der står lænet op ad væggen. I den modsatte side af rummet påberåber Nanda Vigos højtråbende stumtjener sig stor opmærksomhed. Nanda Vigo er en af de designere, Patrizia har et nært samarbejde med, og mange nye moderne møbler er under opsejling.

Erastudio Apartment-Gallery har siden 2012 været repræsenteret på de største messer i Mexico, Basel og Miami og har etableret sig som et talerør for ikke blot historisk design, men også for unge kunstnere og designere – som fx Carlo Trucchi, der er repræsenteret i Patrizias hjem med et stort ovalt spisebord, der med sin konstruktion i jern og kobber er et unikt, næsten kunstnerisk, møbel.

– Jeg kalder det emotionelt metal, som er et tema, jeg fortløbende ud-forsker i flere af galleriets værker. Ikke alene er det en stor kommerciel succes, det harmonerer også med mine egne sanser, siger Patrizia Tenti. Bordet kan hæves og sænkes, og med sin lave version og i kombination med en lænestol og en sofa fra 50'erne udgør det en noget ukonventionel spiseplads.

At Patrizia Tentis hjem er alt andet end ordinært, er århundredes under-drivelse. Art deco-elementerne er ikke til at tage fejl af, og de modige kombinationer af stilarter, der umiddelbart ligger langt fra hinanden, bliver her forenet af en stilsikker indehaver, der, ud over musik, design og kunst, har en stor forkerlighed for historiske referencer. ■



KØKKEN I Som i de fleste lejligheder bygget i 30'erne er køkkenet lille og vidner om en tid, da mad blev lavet af ansatte. Køkkenelemen-terne i rustfri stål er skabt særligt til lejligheden, mens den øvrige indretning er arvestykker fra Patrizia Tentis familie. Salonstolen i forgrunden er designet af Gianfranco Frattini i 60'erne til hår-stylingdynastiet Vergottini. På væggen hænger værket 'Line-Time', et håndlavet aluminiumsskjold af Giuseppe Frisca, og lampen er designet af Jean Prouvé for Vitra.

HER BOR
Patrizia Tenti, indehaver af galleriet Erastudio Apartment-Gallery i Milano.

BOLIGEN
Lejlighed med masser af originale detaljer fra 30'ernes byggestil i Milano.

STUE I Patrizia Tenti's hjem er fuld af værker og møbler fra kunstnere og designere, hun elsker: Mario Ceroli, Aldo Mondino, Michelangelo Pistoletto, Vigo og Sottsass – alle protagonister, der her får ny betydning i lejlighedens umiskendelige 30'er-stil. Centralt i stuen står en Superonda-sofa, designet til det berømte Piper-diskotek i Rom i slut-60'erne af designgruppen Archizoom Associati. Sofaen var en af de første af sin art uden en konventionel ramme. Stumtjeneren i hjørnet er af kunstneren Nanda Vigo, som Patrizia Tenti har et tæt samarbejde med.



SPISESTUE I Stilarterne kombineres rask væk i Patrizia Tenti's hjem som her, hvor et bord af Carlo Trucchi, som er en af de designere, hun repræsenterer i sit galleri Erastudio Apartment-Gallery, er raffineret sat sammen med en sofa fra 50'erne, som er et arvestykke.

DETALJE I Patrizia Tenti's store passion for loppemarkeder og antikbutikker fornægter sig ikke i borddækningen, hvor ældre krystalglas sættes sammen med et gammelt fajancestel, bestik i sølvplet og en mere moderne glaskande. De gamle vinballoner er ligeledes fundet på et loppemarked.



STUE I Det smukke, originale parketgulv binder stuen sammen med spisestuen, der er udtraditionelt indrettet med Carlo Truccchis Ovum Aureum-bord. Det store ovale spisebord, der med sin konstruktion i jern og kobber er et unikt møbel, kan hæves og sænkes, og i lav udgave, og sammen med vintagestole og en sofa fra 50'erne udgør det en ukonventionel spiseplads. Bordets plade er skabt i sort jern, som er behandlet med kobbernitrat og brudt af en forgyldt kobberbjælke, der skærer ned gennem midten.



STUE I Patrizia Tenti er passioneret musiker, og hører ofte gamle vinylplader på sin radiofonograf, designet af Achille og Pier Giacomo Castiglioni for Brionvega. Herpå står en lampe af Filippo Panseca fra 1968, mens værket på væggen 'Dinamica Visuale' er af Toni Costa. Det runde bord Loto Rosso er af Ettore Sottsass, designet i 1965 for Poltronova, og den store glasskulptur, Crystal Souls, i Murano-glas, er af Koen Vanmechelen. Sanremo-lampen er en original udgave fra 1968 fra Archizoom-gruppen.

STUE I Patrizia Tenti føler sig næsten personligt beslægtet med konceptuelle avantgardister som Ettore Sottsass, der har designet Ultrafragola-spejlet – her en prototype i hvid fra 1970.



GANG I Detaljerigdommen i fordelingsgangen er næsten overvældende med hånddukskåret træværk, der siden er dekoreret i hånden. De to velourstole er som skabt til rummet.